



الأسبوع

الإرشادي التعليمي المهني

تحت شعار

المهنة والتعليم المعتمد على الذات

وحدة الإرشاد المهني



إعداد مشرفة وحدة الإرشاد المهني
بإدارة التوجيه والإرشاد بمنطقة جازان
لمياء بنت علي علاتي





الحمد لله الذي لولاه ماجري قلم، ولا تكلم لسان والصلاة والسلام على سيدنا محمد(صلى الله عليه وسلم) كان افصح الناس لسانا واوضحهم بيانا، أما بعد :
أن المستقبل يحمل بين طياته الكثير في عالم المهنة ، ومن ذلك أن مهن الغد ستكون أكثر عدداً وأكثر اختلافاً عن مهن اليوم ، وان الفرد سوف يضطر الى تغيير مهنته عدة مرات خلال حياته العملية ، فنحن نعد فتياتنا لمهن ربما لا يجدونها عندما يتخرجون بل يجدون مهناً أخرى جديدة وبشكل كبير.

والارشاد المهني ضروري لرفع انتاجية الإنسان وتحقيق الجودة ، ونلاحظ أهمية الإرشاد المهني في نمو الشخص وتوافقه مع صحته النفسية . أن المهنة لها علاقة وثيقة بالذات والشخصية ، فاختيار المهنة يرتبط بمفهوم الذات والمهنة هي العمل الذي سيقضي فيه الفرد حياته كلها وأما العمل هو الذي سيجعل للحياة معنى ويجعل للإنسان قيمة اجتماعية ، حينها سيقوم بتمثيل أهم أدواره الاجتماعية في الحياة .

وان من اهم الحاجات الماسة للإرشاد المهني تقوم على اساس تنوع الفروق الفردية في القدرات والاستعدادات والميول فالتقدم العلمي والتقني الذي يشهده عصرنا الحاضر زاد من عدد المهن وانواع التخصصات وفرص العمل.

ولذلك فنحن نساعد فتياتنا على اكتساب مهارات تطبيقية في مجال الارشاد المهني ، وتزويدهم بالمعرفة النظرية والتطبيقية واجراء المساعدة الارشادية لهم .

قال تعالى ((يُؤْتِي الْحِكْمَةَ مَنْ يَشَاءُ وَمَنْ يُؤْتَ الْحِكْمَةَ فَقَدْ أُوتِيَ خَيْرًا كَثِيرًا))

ومن هذا المنطلق فأنتنا سنعرف أهمية الإرشاد المهني واتخاذ القرار في حياة الفرد حيث يعتبر من اقدم المجالات حين ظهرت ضرورة المزاوجة بين الفرد والمهنة التي يعمل بها.

الخطة المقترحة لبرنامج

الأسبوع الإرشاد التعليمي المهني تحت شعار (المهنة والتعليم المعتمد على الذات)
للعام الدراسي ١٤٤١-١٤٤١هـ مكاتب التعليم بالمنطقة.

الأسبوع الإرشاد التعليمي المهني تحت شعار
 (المهنة والتعليم المعتمد على الذات)

البرنامج / المشروع

1

الجهة الرئيسية : إدارة التوجيه والارشاد
 الجهة المساندة : مكاتب التعليم

الجهة المنفذة

2

خلال الأسبوع الإرشادي التعليمي المهني

من تاريخ ٨ / ٦ / ١٢ - ١٢ / ٦ / ١٤٤١هـ (على مدار العام)

مدة التنفيذ

3

طالبات المرحلة
 (المتوسطة – الثانوية)

الفئة المستهدفة

4



الخطة المقترحة لبرنامج الأسبوع الإرشاد التعليمي المهني تحت شعار «المهنة والتعليم المعتمد على الذات» للعام الدراسي ١٤٤٠-١٤٤١هـ لمكاتب التعليم بالمنطقة.



فترة التنفيذ	تاريخ التنفيذ	المرحلة المستهدفة	الاجراءات التنفيذية «المقترحة»	مسؤول التنفيذ	الجهة المساندة	مؤشر التحقيق
خلال الفصل الدراسي الثاني	من تاريخ ١٢/٨ - ١٢/٦ / ١٤٤١هـ (على مدار العام)	جميع الطالبات .	تعميم الاسبوع الارشادي التعليمي والمهني على جميع مدارس التعليم.	إدارة التوجيه والإرشاد وحدة الإرشاد المهني	المدارس	زيادة نسبة الوعي الذاتي لدى جميع الطالبات.
			اطلاق برنامج الاسبوع الارشادي التعليمي المهني بالمدرسة			
			تشكيل فريق عمل + تشكيل الجماعة المهنية			
			تعريف الطالبات بالأسبوع الإرشادي التعليمي والمهني تحت شعار (المهنة والتعليم المعتمد على الذات) لجميع طالبات التعليم			
			تنفيذ خطة زمنية للفعاليات بما يتلاءم مع طالبات المدرسة واستمداها من الخطة المدرجة (متوسط - ثانوي)			
			تفعيل برنامج الاسبوع الارشادي التعليمي المهني تحت شعار (المهنة والتعليم المعتمد على الذات) لجميع طالبات التعليم باستخدام الاساليب الارشادية الملائمة.			

الخطة المقترحة لبرنامج

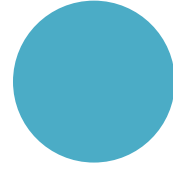
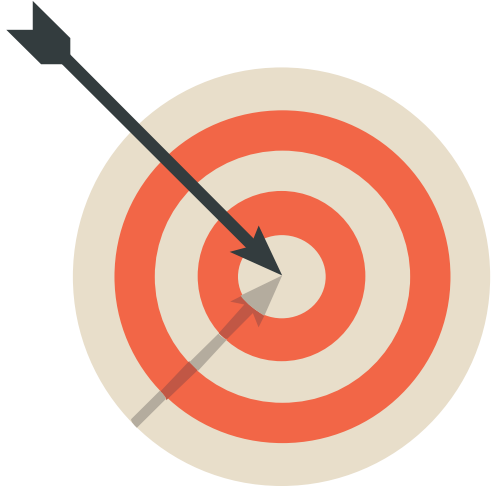
الأسبوع الإرشاد التعليمي المهني تحت شعار « المهنة والتعليم المعتمد على الذات »

للعام الدراسي ١٤٤٠-١٤٤١ هـ لمكاتب التعليم بالمنطقة.



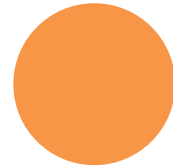
فترة التنفيذ	تاريخ التنفيذ	المرحلة المستهدفة	الاجراءات التنفيذية «المقترحة»	مسؤول التنفيذ	الجهة المساندة	مؤشر التحقيق
خلال الفصل الدراسي الثاني	من تاريخ ٨/١٢/١٤٤١هـ (على مدار العام)	جميع الطالبات .	الاستفادة من الانشطة خلال الاسبوع الارشادي المهني في تنفيذ البرنامج	إدارة التوجيه والإرشاد وحدة الإرشاد المهني	المدارس	زيادة نسبة الوعي الذاتي لدى جميع الطالبات.
			مشاركة واستضافة اولياء الامور وبعض الجهات الخارجية الداعمة للبرنامج في الفعاليات لإيضاح أهمية نشر ثقافة المهن			
			ك (الجامعات - كلية التقنية.....			
			أعداد ورش عمل ولقاءات مهنية للطالبات.			
			زيارات ميدانية للجهات الملائمة بحسب المراحل الدراسية (متوسط - ثانوي)			
			انتاج افلام توعوية لنشر أهمية المهن			
			حصر اعداد الطالبات المستفيدات من البرنامج			
			رفع التقرير للإرشاد المهني			

الرؤية والرسالة



الرؤية

تمكين الطلبة من القدرة على اتخاذ القرار في تحديد مستقبلها المهني وفق الرؤية الوطنية ٢٠٣٠ م .



الرسالة

إعداد أفراد مناسبين في مهن تناسبهم ، والاهتمام بتهيئتهم لمهن مستقبلية وفق متطلبات الوطن ومستقبله الزاهر.



الأسبوع الإرشادي التعليمي المهني

أهداف البرنامج

الأسبوع الإرشادي التعليمي المهني

- ١ / إبراز موقف الدين الإسلامي من العمل المهني.
- ٢ / تبصير الطالبات بالفرص التعليمية والمهنية المتاحة.
- ٣ / توعية الطالبات بخطط التنمية وحاجة الوطن إلى السواعد الفنية والمهنية والتقنية.
- ٤ / دراسة أسباب عزوف الطالبات عن التخصصات الأدبية والعمل المهني والحرفي.
- ٥ / توجيه المجتمع المحلي بأهمية إعطاء الفرصة للأبناء لتحديد مستقبلهم بأنفسهم في ضوء ميولهم ورغباتهم.



تعريف البرنامج

الأسبوع الإرشادي التعليمي المهني

هو مجموعة من الخدمات التربوية التي تقوم بها المرشدة الطلابية والهيئة الإدارية وبعض المؤسسات الحكومية والخاصة ذات العلاقة والمقدمة خلال أسبوع محدد لتعريف الطالبات والمجتمع بأهمية العمل المهني والفرص التعليمية والمهنية المتوفرة في ضوء خطط التنمية للوطن.



الأسبوع الإرشادي التعليمي المهني

وقت التنفيذ

الأسبوع المكثف من تاريخ
١٤٤١/٦/١٢-٦/٨ هـ
ويستمر تنفيذ البرامج
(على مدار العام)

الجماعة المهنية ،
منسوبات المدرسة ،
أولياء الأمور.

المشاركات في البرنامج



المرحلة الدراسية المستهدفة

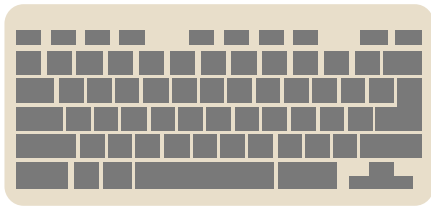
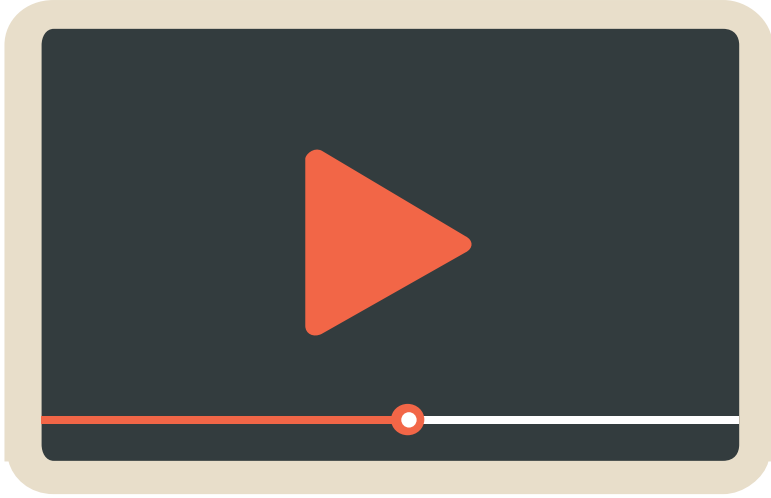
المرحلة المتوسطة
والثانوية.

قائدة المدرسة، وكييلة
شؤون الطالبات ،
المرشدة الطلابية .

المشاركات في البرنامج

أساليب التنفيذ

الأساليب



تشكيل لجنة للإشراف على تنفيذ البرنامج تتكون من الإرشاد الطلابي، النشاط، جماعة الإذاعة (الجماعة المهنية)، الموهوبات برئاسة قائدة المدرسة.



تكوين جماعة مهنية وتفعيل دورها.



عقد اللقاءات وحلقات النقاش مع الطالبات.



تنظيم زيارات مهنية لبعض المعاهد والكليات والجامعات.



تخصيص الإذاعة المدرسية في الأسبوع لهذا البرنامج.



القيام بزيارات تعليمية مهنية لنقل الخبرات المهنية للطالبات المنقولات الى مراحل تعليمية جديدة.



للمنفذات إضافة ما يروونه من أساليب أخرى.



الجماعة المهنية

ملاحظة :

تتكون الجماعة المهنية من مجموعة من الطالبات بإشراف مرشدة الطالبات مهمتها نشر الثقافة المهنية بين الطالبات من خلال عدة أنشطة .

م	الاسم	الصف	المهمة
١			الرئيسة
٢			نائبة الرئيسة
٣			عضوة
٤			عضوة
٥			عضوة



العضوات الاساسيات :

العضوات

طالبات

نائبة الرئيسة

طالبة

الرئيسة

طالبة

يوم

الزيارة

الأحد

الاثنين

الثلاثاء

الأربعاء

ملاحظة:

- الزيارات التعريفية للجهات الخارجية مقترحة حسب امكانية كل مدرسة بعد التنسيق مع جهة الاختصاص .
- الالتزام بضوابط الزيارات وفقاً للتعميم رقم ٣٢٣٢٨١٨٥ تاريخ ١٦/٣/١٤٣٢ هـ.
- يخصص يوم الخميس الموافق ١٤٤١/٦/١٢ هـ لتفعيل اليوم الختامي لبرنامج الإرشادي التعليمي المهني.

الزيارات التعريفية

تاريخ

الزيارة

١٤٤١/٦/٨ هـ

١٤٤١/٦/٩ هـ

١٤٤١/٦/١٠ هـ

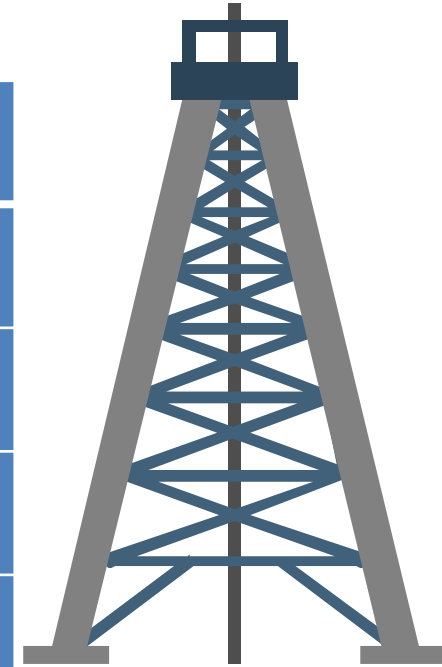
١٤٤١/٦/١١ هـ



جدول الزيارات التعريفية للمرحلة المتوسطة لمدارس نظام المقررات

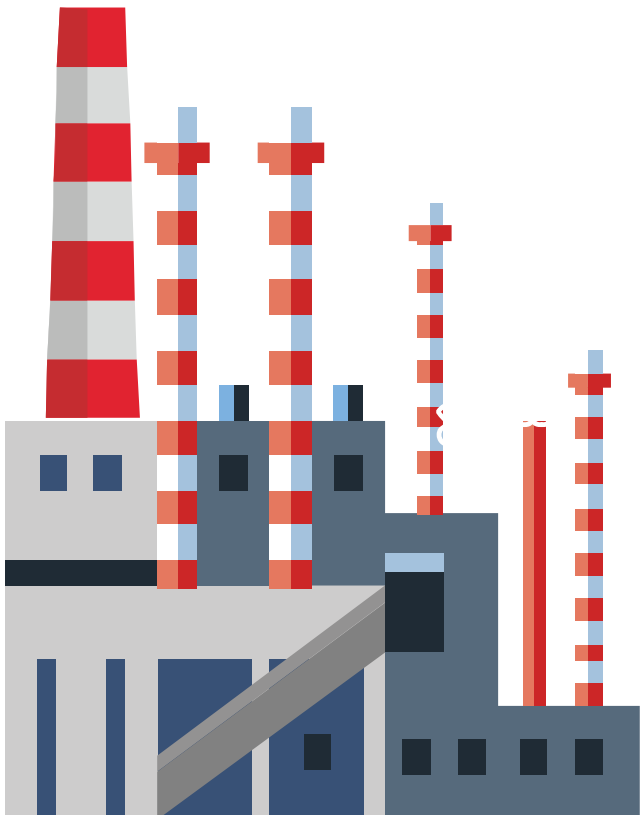


اليوم	التاريخ	المدرسة	المدرسة المزاراة
الاحد			
الاثنين			
الثلاثاء			
الاربعاء			



ملاحظة

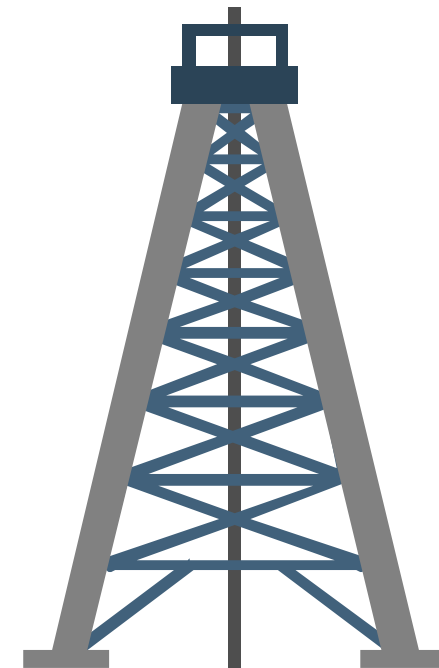
- الزيارات التعريفية للجهات الخارجية مقترحة حسب امكانية كل مدرسة بعد التنسيق مع جهة الاختصاص
- الالتزام بضوابط الزيارات وفقاً للتعميم رقم ٣٢٣٢٨١٨٥ تاريخ ١٦/٣/١٤٣٢ هـ



جدول الزيارات التعريفية لطالبات المرحلة الثانوية بالمجالات المهنية المتاحة لهن

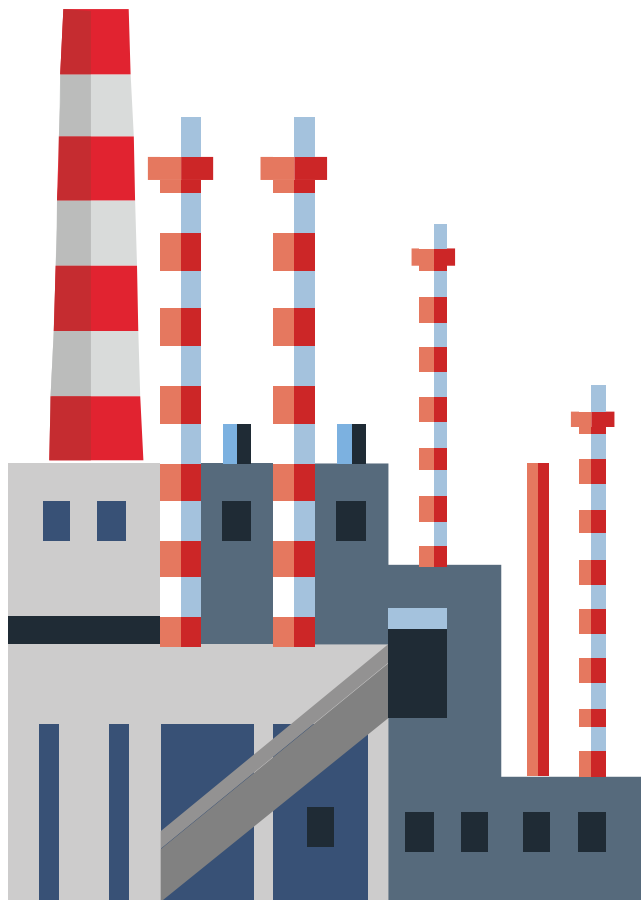


اليوم	التاريخ	المدارس الثانوية	الجهة التي تم زيارتها
الاحد			
الاثنين			
الثلاثاء			
الاربعاء			

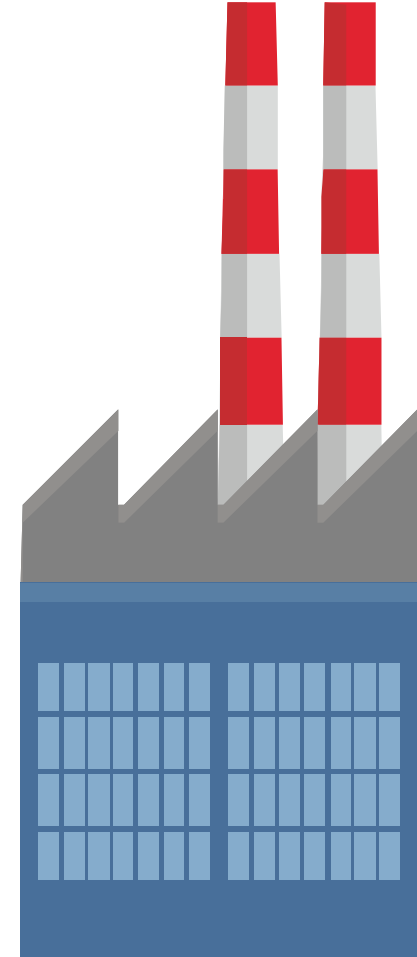


ملاحظة

- الزيارات التعريفية للجهات الخارجية مقترحة حسب امكانية كل مدرسة بعد التنسيق مع جهة الاختصاص
- الالتزام بضوابط الزيارات وفقاً للتعميم رقم ٣٢٣٢٨١٨٥ تاريخ ١٦/٣/١٤٣٢ هـ



البرامج المراد تطبيقها تنفيذاً للأسبوع الإرشادي التعليمي المهني



المهنة والتعليم المعتمد على الذات

إكساب الطالبات خبرة من خلال الزيارة للمؤسسات المهنية والتعليمية

حددي مستقبك (المرحلة الثانوية)

توجيه الطالبات في الصف الأول الثانوي نحو التخصصات الدراسية بالمرحلة الثانوية بمساراته المختلفة
(مسار العلوم الانسانية - مسار العلوم الطبيعية)

التهيئة النفسية للتكيف مع اختباري القدرات والتحصيلي

التهيئة الإرشادية للطالبات في
اختباري القدرات والتحصيلي .

البرامج المراد تطبيقها تنفيذاً للأسبوع الإرشادي التعليمي المهني



الزيارات المهنية

إكساب الطالبات خبرة من خلال الزيارة للمؤسسات المهنية والتعليمية



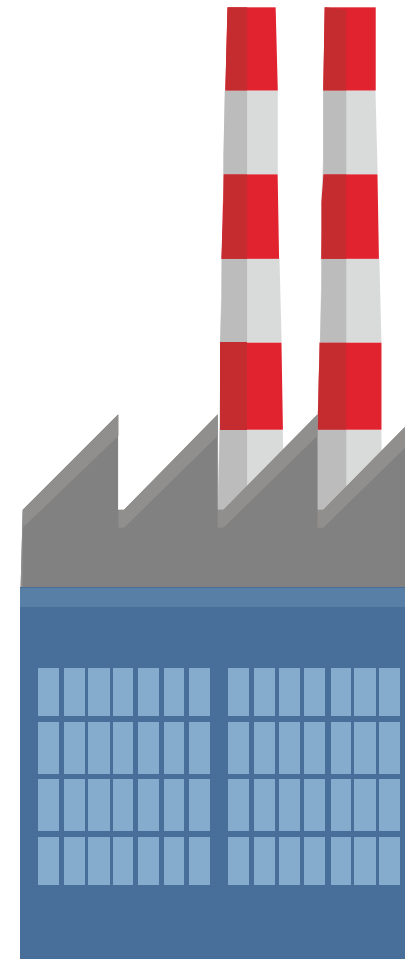
حقيبة المعلومات المهنية

التنمية المعرفية المهنية للطالبات والتي تساعد الطالبات في اتخاذ القرارات لتحقيق التوافق المهني الملائم حيال مستقبلهم.



النضج المهني

تطوير المهارات الذاتية لدى الطالبات من أجل اتخاذ القرارات المناسبة حيال مستقبلهم . ومساعدتهم على اكتساب المهارات التعليمية المهنية اللازمة لتلبية احتياجاتهم المهنية.





الهدف العام للبرنامج

تطوير المهارات الذاتية لدى الطالبات من أجل اتخاذ القرارات المناسبة حيال مستقبلهم .
ومساعدتهم على اكتساب المهارات التعليمية المهنية اللازمة لتلبية احتياجاتهم المهنية.

أولاً: النضج المهني

الأهداف التفصيلية للبرنامج

- ١/ تحديد الاحصاءات الناتجة عن اختيار التخصص من خلال استبيان اختيار التخصص الدراسي .(كل مدرسة على حدا).
- ٢/ معرفة اهمية تحديد المستقبل والنتائج المترتبة على الاختيار الخاطئ.
- ٣/ التعرف على الاقسام المتاحة في جامعة جازان.

مؤشرات الاداء	الجهة المسؤولة		متطلبات التنفيذ	اساليب التنفيذ	زمن التنفيذ	الفئة المستفيدة	المنفذة	البرنامج	م
	المساندة	الرئيسية							
تمكن الطالبة من اختيار تخصصاتهن المناسب لميولهن	مكاتب التعليم بالمنطقة	ادارة التوجيه والارشاد	فريق عمل جهاز داتاشو حقيبة تدريبية	ورشة عمل بعنوان التخصصات الجامعية الاكثر طلباً في السوق	الفصل الدراسي الثاني	جميع طالبات الصف الثالث الثانوي	المرشدة الطلابية – المعلمة القائمة بالعمل الارشادي	النضج المهني لاختيار التخصصات الجامعية	١



ثانياً : حقيبة المعلومات المهنية

الأهداف التفصيلية للبرنامج

- 1/ إعداد حقيبة المعلومات المهنية التي تشمل على أحدث ما يتوفر من نشرات ومطويات ومطبوعات ومجلات وأدلة وكتيبات و أفلام وأشرطة تعريفية حول المجالات التعليمية والمهنية وتوفيرها في المدارس لتمكن الطالبات للاستفادة منها في إثراء معارفهم حول تلك المجالات والمقدمة من قبل الوزارة.
- 2/ الاستفادة التامة من دليل الطالبة التعليمي والمهني (دليلك لمستقبلك التعليمي والمهني) في تعريف الطالبات بالمجالات التعليمية والمهنية المتاحة ومتطلباتها الذاتية والمكتسبة وطبيعتها وخصائصها ومدى توفرها وذلك من خلال نشر معلومات الدليل بجميع الوسائل المتاحة بما يحقق أهدافه .

الهدف العام للبرنامج

التنمية المعرفية المهنية للطالبات والتي تساعد الطالبات في اتخاذ القرارات لتحقيق التوافق المهني الملائم حيال مستقبلهم.



مؤشرات الأداء	الجهة المسؤولة		متطلبات التنفيذ	اساليب التنفيذ	زمن التنفيذ	الفئة المستفيدة	المنفذة	البرنامج	م
	المساندة	الرئيسية							
استفادة الطالبات من الحقيبة المهنية	مكاتب التعليم بالمنطقة	إدارة التوجيه والارشاد	مطويات و منشورات وزارية عروض تقديمية دليل الطالبة الارشادي التعليمي المهني	مختبر مهني إرشادي اللقاءات وحلقات مهنية للنقاش	على مدار العام	جميع طالبات المرحلة الثانوية والمتوسطة	المرشدة الطلابية - المعلمة القائمة بالعمل الارشادي	حقيبة المعلومات المهنية.	٢

ثالثاً: الزيارات المهنية.



الهدف العام

إكساب الطالبات خبرة من خلال الزيارة للمؤسسات المهنية والتعليمية .



الأهداف التفصيلية

تنظيم زيارات طلابية ميدانية للجهات والمؤسسات التعليمية والتدريبية والمهنية ومواقع الأعمال والدراسة والتدريب كالمعاهد والكليات لإكساب الطالبات الخبرة الميدانية عنها



مؤشرات الأداء	الجهة المسئولة		متطلبات التنفيذ	اساليب التنفيذ	زمن التنفيذ	الفئة المستفيدة	المنفذة	البرنامج	م
	المساندة	الرئيسية							
تحقيق التطلعات المهنية للطالبات	مكاتب التعليم بالمنطقة	إدارة التوجيه والإرشاد	توفر مواصلات	زيارات مهنية	على مدار العام	جميع طالبات المرحلة الثانوية (م6م) والمتوسطة (الصف الثالث)	المرشدة الطلابية – المعلمة القائمة بالعمل الإرشادي	زيارة الطالبات للمؤسسات التعليمية والمهنية.	٣

ملاحظة: (م6م) يقصد بها المستوى السادس من المرحلة الثانوية.

رابعاً: التهيئة النفسية للتكيف مع اختباري القدرات والتحصيلي

الهدف العام للبرنامج

التهيئة الارشادية للطلاب في اختباري
القدرات والتحصيلي .



الأهداف التفصيلية للبرنامج

١/ردم الفجوة ما بين اختبار القدرات والاختبار

التحصيلي

٢/رفع معدلات الطلاب في الاختبارين

٣/تهيئة الطلاب لدخول مقاعد الاختبار باطمئنان

وارتياح نفسي

٤/ تبصير مرشحات الطلاب بالأساليب والطرق المثلى

في التعامل مع الطلاب لدخول الاختبار.

مؤشرات الأداء	الجهة المسؤولة		متطلبات التنفيذ	اساليب التنفيذ	زمن التنفيذ	الفئة المستفيدة	المنفذة	البرنامج	م
	المساندة	الرئيسية							
تحسن مستوى الطلاب خلال الاعوام القادمة من خلال التهيئة الارشادية	مكاتب التعليم بالمنطقة	إدارة التوجيه والارشاد	مطويات و منشورات وزارية من خلال الموقع عروض تقديمية لإيضاح آلية التسجيل	ورش عمل مطويات توعوية وكتيبات من خلال موقع مركز قياس للتقويم والقياس	على مدار العام	جميع طالبات المرحلة الثانوية.	المرشدة الطلابية – المعلمة القائمة بالعمل الارشادي	تنمية مهارات الطلاب للتكيف مع اختباري القدرات والتحصيلي.	٤

خامساً: حدي مستقبلك (المرحلة الثانوية)

البرنامج



مؤشرات الأداء	الجهة المسؤولة		متطلبات التنفيذ	اساليب التنفيذ	زمن التنفي ذ	الفئة المستفيدة	المنفذة	البرنامج	م
	المساندة	الرئيسية							
إعطاء جميع الطالبات مهارة الاختيار في التخصصات المتاحة .	مكاتب التعليم بالمنطقة	إدارة التوجيه والارشاد	مطويات ومنشورات وزارية من خلال الموقع عروض تقديمية لإيضاح مميزات كل مسار	ورش عمل مطويات توعوية وكتيبات من خلال موقع وزارة التعليم	على مدار العام	جميع طالبات المرحلة الثانوية (م٢م)	المرشدة الطلابية –المعلمة القائمة بالعمل الارشادي	حدي مستقبلك .	٥

الهدف العام من البرنامج :

- توجيه الطالبات في الصف الاول الثانوي نحو التخصصات الدراسية بالمرحلة الثانوية بمساراته المختلفة (مسار العلوم الانسانية – مسار العلوم الطبيعية)

الاهداف التفصيلية للبرنامج :

- توجيه الطالبات نحو اختيار التخصصات المناسبة لهم في الصف الثاني ثانوي بما يتلاءم مع قدراتهم وإمكاناتهم وبما يلبي احتياجات خطط التنمية بالمملكة
- اعداد برنامج لطالبات المرحلة الثانوية (الاول الثانوي) بعنوان حدي مستقبلك
- توعية الطالبات بأهمية اختيار القسم الذي ترغب به
- حصر اعداد الطالبات في القسمي العلمي والادبي

سادساً: المهنة والتعليم المعتمد على الذات



الهدف العام للبرنامج

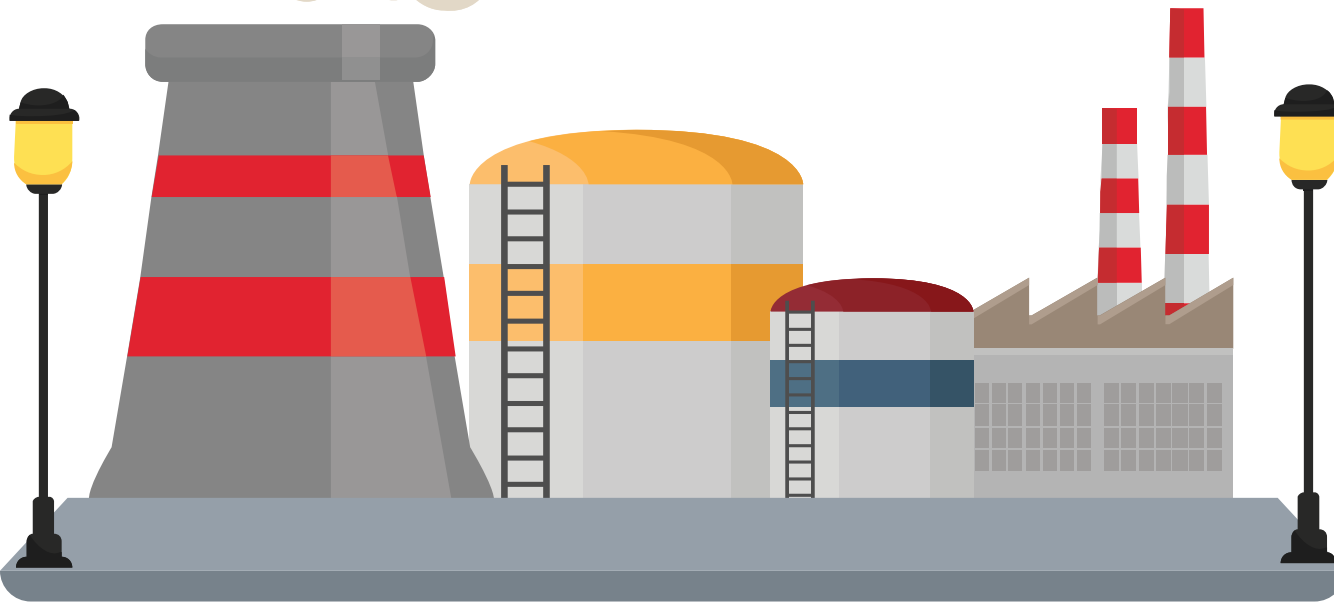
إعداد جيل يكون ذا جودة عالية قادر على اتخاذ القرارات ومواجهة متطلبات العصر وفق الرؤية الوطنية ٢٠٣٠ م .

الأهداف التفصيلية للبرنامج



١. تعزيز العقيدة الاسلامية التي تستقيم بها نظرة الطالب والطالبة للكون والانسان والعمل والحياة .
٢. تعزيز قيم المواطنة والقيم الاجتماعية لدى الطالب.
٣. اكساب الطلاب والطالبات مهارة اختيار المسار التعليمي، ومهارة اختيار التخصص التعليمي الجامعي والربط بين التخصصات التعليمية والمهنة المستقبلية .
٤. تحقيق استراتيجيات التعلم المعتمد على الذات والتطوير مدى الحياة لدى الطلاب والطالبات.
٥. تبصير الطلاب والطالبات بالفرص التعليمية والمهنية المتاحة وبمتغيرات العمل وحاجة الوطن إلى السواعد الفنية والمهنية والتقنية .

فترة التنفيذ	تاريخ التنفيذ	المرحلة المستهدفة	الاجراءات التنفيذية (المقترحة)	مسؤول التنفيذ	الجهة المساندة	مؤشر التحقق
١٤٤١/١/٢هـ إلى ١٤٤١/١/١٩هـ	على مدار العام	الصف الاول من المرحلة الثانوية	كلمة مدير/ة إدارة التوجيه والإرشاد	إدارة التوجيه والإرشاد وحدة الإرشاد المهني	المدارس	زيادة نسبة الوعي الذاتي لدى جميع الطالبات.
			عرض تقديمي بخطة والمهارة البرنامج			
			تدشين المدير العام للبرنامج (انفوجرافيك)			
			تعميم الخطة المقترحة للمهارة على جميع مدارس التعليم (المرحلة الثانوية) .			
			تدريب مرشدي/مرشدات المرحلة الثانوية على المهارة من خلال برنامج تدريبي خاص بالمهارة			
			تشكيل فريق العمل بالمدرسة (لجنة التوجيه والإرشاد)			
			تنفيذ خطة زمنية للمهارة بما يتلاءم مع طلاب و طالبات المدرسة			
			اطلاق المهارة بالمدرسة			
تعريف الطلاب/الطالبات بالمهارة (الصف الاول الثانوي).						
تطبيق المقياس القبلي على طالبات /طلاب الصف الاول الثانوي بالمشاركة مع المرشدين الاكاديمين للمرحلة						



سادساً: المهنة والتعليم المعتمد على الذات



الهدف العام للبرنامج

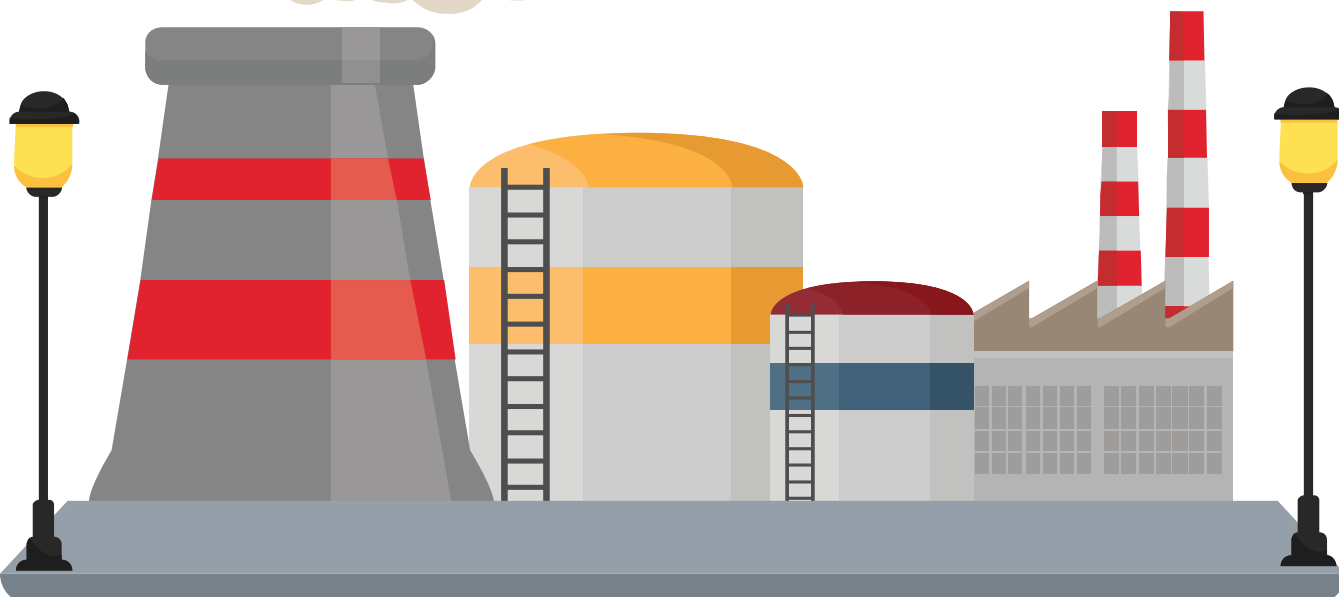
إعداد جيل يكون ذا جودة عالية قادر على اتخاذ القرارات ومواجهة متطلبات العصر وفق الرؤية الوطنية ٢٠٣٠ م .



الأهداف التفصيلية للبرنامج

١. تعزيز العقيدة الاسلامية التي تستقيم بها نظرة الطالب والطالبة للكون والانسان والعمل والحياة .
٢. تعزيز قيم المواطنة والقيم الاجتماعية لدى الطالب.
٣. اكساب الطلاب والطالبات مهارة اختيار المسار التعليمي، ومهارة اختيار التخصص التعليمي الجامعي والربط بين التخصصات التعليمية والمهنة المستقبلية .
٤. تحقيق استراتيجيات التعلم المعتمد على الذات والتطوير مدى الحياة لدى الطلاب والطالبات.
٥. تبصير الطلاب والطالبات بالفرص التعليمية والمهنية المتاحة وبمتغيرات العمل وحاجة الوطن إلى السواعد الفنية والمهنية والتقنية .

فترة التنفيذ	تاريخ التنفيذ	المرحلة المستهدفة	الاجراءات التنفيذية «المقترحة»	مسؤول التنفيذ	المساعدة	مؤشر التحقيق
١٤٤١/٢هـ إلى ١٤٤١/١هـ	على مدار العام	الصف الاول من المرحلة الثانوية	التحليل الإحصائي للمقياس	إدارة التوجيه والإرشاد	المدارس	زيادة نسبة الوعي الذاتي لدى جميع الطالبات.
			نتائج المقياس ورفعة لإدارة التوجيه و الارشاد			
			البدء في تفعيل البرنامج التدريبي على مدار العام وباستخدام المقاييس المهنية.			
			أعداد ورش عمل ولقاءات مهنية للطلاب والطالبات.			
			مشاركة واستضافة اولياء الامور وبعض الجهات الخارجية الداعمة للمهارة في الفعاليات لإيضاح أهمية نشر ثقافة المهن ك (الجامعات – كلية التقنية.....			
			انتاج افلام توعوية لنشر أهمية اختيار المهن .			
			حصر اعداد الطلاب / الطالبات المستفيدات من البرنامج			
رفع التقارير الدورية للمهارة.						



تنفيذ مقترح الاسبوع الإرشادي التعليمي المهني (على مستوى المدارس) تحت شعار «المهنة والتعليم المعتمد على الذات»



❖ **ملاحظة:** للمنفذة اضافة ما تراه مناسب من أساليب اخرى.

اليوم	التاريخ	الموضوع
الاحد	١٤٤١ / ٦ / ٨ هـ	١- الاعلان في الطابور الصباحي عن بدء اسبوع الارشاد التعليمي والمهني . ٢- اعداد كلمة للطالبات عن المهن المتاحة خلال العصر الحالي وايضاح اهميتها.
الاثنين	١٤٤١ / ٦ / ٩ هـ	١- كلمة طالبات الجماعة المهنية " الاذاعة الصباحية" . ٢- نشر عبارات توعوية عن اهمية المهن واختيار التخصصات في المرحلة الثانوية.
الثلاثاء	١٤٤١ / ٦ / ١٠ هـ	١- كلمة مديرة المدرسة عن التخصصات التي يمكن ان تختارها الطالبة (عن نظام المقررات والفصلي للمرحلة المتوسطة - المسارات التخصصية في المرحلة الثانوية)
الاربعاء	١٤٤١ / ٦ / ١١ هـ	عقد حلقات وورش عمل مع الطالبات عن المجالات المتاحة ومدى رغبة كل طالبة في اختيار المجال والمهنة المحببة اليها
الخميس	١٤٤١ / ٦ / ١٢ هـ	اختتام فعاليات الاسبوع الإرشادي التعليمي المهني - رفع تقرير

تقرير المدرسة عن تفعيل الأسبوع الإرشادي المهني



تقرير المدرسة عن الأسبوع الإرشادي التعليمي والمهني



المحافظة / المدرسة / المرحلة

عدد الطالبات المستفيدات / الهاتف المدرسي

١. نفذت المدرسة البرنامج في مواعده
إذا لم ينفذ توضح الأسباب /

.....
.....

١. تم عرض لوحات توعوية على الطالبات بهذه المناسبة نعم () لا ()

تقرير عن الأسبوع الإرشادي التعليمي والمهني



عدد الطالبات المستفيدات	اسم المعدة	اللوحات التوعوية

• نظمت زيارات ميدانية تعليمية ومهنية للطالبات : نعم () لا ()



عدد الطالبات الزائرات	اسم المرافقة للطالبات	الجهة المزارة

• عقدت لقاءات وورش عمل في المدرسة : نعم () لا ()



عدد الطالبات المستفيدات	اسم المشاركة	العنوان

تقرير المدرسة عن الأسبوع الإرشادي التعليمي والمهني

أهم الصعوبات التي واجهت المدرسة في تنفيذ البرنامج



أهم المقترحات لتطوير البرنامج



استمارة زيارة إشرافيه لمشرفة التوجيه والإرشاد لمتابعة برنامج

﴿ الأسبوع الإرشادي التعليمي المهني ﴾

تحت شعار المهنة والتعليم المعتمد على الذات
خلال العام الدراسي ١٤٤٠ / ١٤٤١ هـ



استمارة متابعة الأسبوع الإرشادي التعليمي المهني

29

أولاً / بيانات عامة :
• بيانات المدرسة

رقم الهاتف		تاريخ الزيارة	يوم الزيارة	المدرسة	المكتب	
نوع المبنى		إجمالي عدد المستفيدين		عدد الطالبات المرحلة المتوسطة بالمدرسة		
0 حكومي		الثانوية	المتوسطة	الغياب	الحضور	الفعلي
0 مستأجر						
الاحتياج	الفعلي	مرشدات الطالبات		()	عدد الفصول بالمدرسة	

بيانات مرشدة الطالبات الأساسية :

مرشدة الطالبات (٢)		مرشدة الطالبات (١)	
الاسم رباعياً		الاسم رباعياً	
المؤهل / التخصص		المؤهل / التخصص	
سنوات الخدمة		سنوات الخدمة	
رقم الجوال		رقم الجوال	



سير العمل الإرشادي في البرنامج

م	العنصر	مدى مناسبته وتنفيذه	ملاحظات
١	تعميم الاسبوع الارشادي التعليمي والمهني على جميع مدارس التعليم.	٥ نفذ	٥ لم ينفذ
٢	اطلاق برنامج الاسبوع الارشادي التعليمي المهني بالمدرسة	٥ نفذ	٥ لم ينفذ
٣	تشكيل فريق عمل + تشكيل الجماعة المهنية	٥ نفذ	٥ لم ينفذ
٤	تعريف الطالبات بالاسبوع الارشادي التعليمي والمهني تحت شعار (المهنة والتعليم المعتمد على الذات) لجميع طالبات التعليم	٥ نفذ	٥ لم ينفذ
٥	تنفيذ خطة زمنية للفعاليات بما يتلاءم مع طالبات المدرسة واستمداها من الخطة المدرجة (متوسط - ثانوي)	٥ نفذ	٥ لم ينفذ
٦	تفعيل برنامج الاسبوع الارشادي التعليمي المهني تحت شعار (المهنة والتعليم المعتمد على الذات) لجميع طالبات التعليم باستخدام الاساليب الارشادية الملائمة.	٥ نفذ	٥ لم ينفذ
٧	الاستفادة من الانشطة خلال الاسبوع الارشادي المهني في تنفيذ البرنامج	٥ نفذ	٥ لم ينفذ
٨	مشاركة واستضافة اولياء الامور وبعض الجهات الخارجية الداعمة للبرنامج في الفعاليات لإيضاح أهمية نشر ثقافة المهنة ك (الجامعات - كلية التقنية.....)	٥ نفذ	٥ لم ينفذ
٩	أعداد ورش عمل ولقاءات مهنية للطالبات.	٥ نفذ	٥ لم ينفذ
١٠	زيارات ميدانية للجهات الملائمة بحسب المراحل الدراسية (ابتدائي - متوسط - ثانوي)	٥ نفذ	٥ لم ينفذ
١١	انتاج افلام توعوية لنشر أهمية المهنة	٥ نفذ	٥ لم ينفذ
١٢	حصص اعداد الطالبات المستفيدات من البرنامج	٥ نفذ	٥ لم ينفذ
١٣	رفع التقرير الختامي للاسبوع الارشادي التعليمي المهني	٥ نفذ	٥ لم ينفذ



التقرير



التوصيات



سير العمل الإرشادي في البرنامج

إيجابيات وسلبيات البرنامج

الإيجابيات

السلبيات



المشرفة التربوية

قائدة المدرسة

مرشدة الطالبات



السَّلَامُ عَلَيْكُمْ وَرَحْمَةُ اللَّهِ